

# ОБЩИНА СЛИВО ПОЛЕ

## КОНСТАТИВЕН АКТ № 6

Днес, 09.09.2015г. работна група в състав:

1. арх. Пенка Борисова Папова – главен архитект на Община Сливо поле;
2. Румяна Димитрова Грозданова – главен специалист „Незаконно строителство и подготовка проекти“ в дирекция УРПП, Община Сливо поле;
3. Валиде Хайриева Османова – главен специалист „Устройство на територията“ в дирекция ОСУТ, община Сливо поле;

извърши проверка на строежи: **СТОПАНСКА ПОСТРОЙКА, ДЪРВЕН НАВЕС, ВЪНШНА ТОАЛЕТНА И ПРИСТРОЙКА КЪМ СТОПАНСКА ПОСТРОЙКА;**

намиращи се в **с.Юделник, община Сливо поле, област Русе**

административен адрес: **с.Юделник, ул.Цар Калоян №13, кв. 41**

урегулиран поземлен имот: **XII-410, кв.41, по регулационния план на с.Юделник, одобрен със Заповед №357/15.12.1988 год.**

Имотът е собственост на: **Лифан Адемов Юмеров, съгласно нотариален акт за продажба на недвижим имот №81, т. II, рег.№2780, дело №217/2005 год., вписан в Службата по вписвания, акт №174, том IX, дело №2134 от 21.03.2005 г.**

Строежите са собственост на: **Лифан Адемов Юмеров, съгласно писмено обяснение с вх.№СП-2189/25.06.2015 г.**

домашен адрес: **с.Юделник, ул.Цар Калоян №13, кв. 41**

документ за собственост: **нотариален акт за продажба на недвижим имот №81, т. II, рег.№2780, дело №217/2005 год., вписан в Службата по вписвания, акт №174, том IX, дело №2134 от 21.03.2005 г.**

Проверката се извърши в присъствието на: **Лифан Адемов Юмеров, ЕГН 550907\*\*\*\*.**

### I. УЧАСТНИЦИ В СТРОИТЕЛСТВОТО

Строежът се изпълнява от:

Възложител: **Адем Хасанов Юмеров /бивш собственик на имота, починал 1998 г./**

Строител: **Адем Хасанов Юмеров, съгласно писмено обяснение с вх.№СП-2189/25.06.2015 г. от Лифан Адемов Юмеров.**

Строителен надзор: **няма**

## II. ПРЕДСТАВЕНИ СТРОИТЕЛНИ КНИЖА И ДОКУМЕНТИ:

ОДОБРЕНИ ПРОЕКТИ: **Всички строежи са шеста категория, съгласно чл.137, ал.1, т.6 от ЗУТ и за тях се изисква становище от инженер – конструктор с указания за изпълнение на строежа, такова не е представено;**

В т.ч съгласувани и одобрени части на проекта: **не се изискват;**

Съгласуване с контролни органи: **няма;**

РАЗРЕШЕНИЕ ЗА СТРОЕЖ: **не е представено, за никой от строежите;**

ПРОТОКОЛ ЗА ОТКРИВАНЕ НА СТРОИТЕЛНА ПЛОЩАДКА : **не се изисква;**

ПРОТОКОЛ ЗА ОПРЕДЕЛЯНЕ НА СТРОИТЕЛНА ЛИНИЯ И НИВО: **не се изисква;**

ЗАПОВЕДНА КНИГА: **не се изисква;**

## III. ИЗПЪЛНЕНИЕ НА СТРОЕЖА

**1. Стопанска постройка** с размери 3,70/7,50 м. и височина до стряха Н=2.07 м. построена на улична регулационна линия по ул.“Цар Калоян“ и по южната граница на имота. Конструкцията на сградата е: носещи стени от тухлена зидария 0,25 м. на калов разтвор, изпълнени върху бетонна основа. Покривът е двускатен, дървена конструкция, покрита с поцинкована ламарина. Има монтирана дървена дограма. Сградата се ползва за селскостопански нужди –отглеждане на животни и склад.

Постройката не е отразена в кадастралния план на с. Юделник от 1988 г., и не съответства като местоположение и вид на предвиденото ново строителство на гараж по границата с XI-411, кв.41 в застроителния план, одобрен със Заповед №357/15.12.1988 г. На място постройката попада с 1,50 м. в УПИ XI-411, кв.41, видно от поставен на западната фасада на сградата геодезически знак от извършено през 2014 год. трасиране на имота.

Строежът е напълно завършен. Захранен е с ел.енергия.

**2. Дървен навес** с размери 2,60/5,10 м. и височина до стряха Н=2.07 м. пристроен към постройка описана в т.1. Югозападният ъгъл на навеса попада в УПИ XI-411, кв.41. Конструкцията на навеса е: тухлена зидария 0,25 м. по южната стена, дървена носеща конструкция, двускатен покрив, покрит с поцинкована ламарина. Сградата се използва за склад за инвентар.

Постройката не е отразена в кадастралния план на с. Юделник от 1988 г., и не е предмет на застроителния план от 1988 г.

Строежът е напълно завършен.

**3. Дворна тоалетна** с размери 1,50/1,50 м. и височина Н до плоча = 2,13 м., изградена по границата с УПИ II-408, кв.41. Конструкцията на сградата е масивна - носещи тухлени стени и бетонна плоча. Външно измазана, има монтирана дървена дограма.

4. Стопанска постройка с размери 1,90/3,00 м. и височина до било Н=2,90 м., представляваща част II от стопанска постройка, състояща се от две части и изградена до масивна ограда на улична регулация по ул. "Цар Калоян" и навътре в имота. Конструкцията на сградата е: посеци тухлени стени 0,12 м. и бетонна плоча. Външно е частично измазана с вароциментова гладка мазилка, има монтирана дървена дограма. Надстроена е с метална конструкция /царк/ за съхранение на селскостопанска продукция. Покривът е двускатен, покрит с ламарина.

Строежите са шеста категория съгласно чл.137, ал.1, т.6 от ЗУТ и чл.12 от Наредба №1 от 30.07.2003 г. за номенклатурата на видовете строежи.

Строителството на всички постройки е извършено от Адем Хасанов Юмеров, през 70-те и 80-те години на 20 век, съгласно писмено обяснение с вх.№СП-2189/25.06.2015 г. от Лифан Адемов Юмеров.

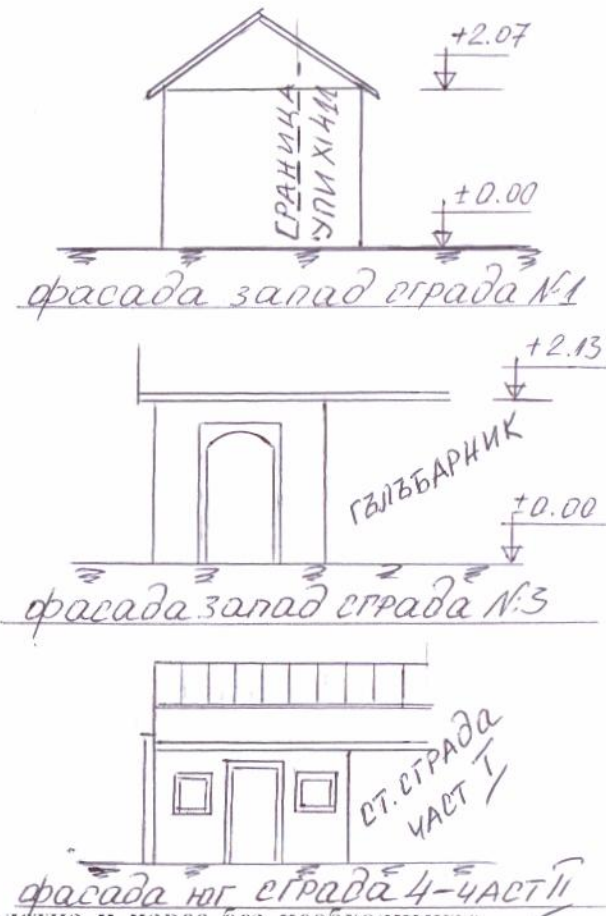
Окомерна скица на разположението на строежа в имота – посочват се отстоянията до границите му и до съществуващите в него жилищни сгради и до жилищните сгради в съседните имоти и през улицата, размерите на строежа в план и във височина:



#### IV. УСТАНОВЕНИ НАРУШЕНИЯ

1. Изградени стопански постройки, дворна тоалетна и навес без необходимите строителни книжа /разрешение за строеж, становище от инженер - конструктор и др./.

2. Изградена по улична регулационна линия стопанска постройка, попадаща с 1.50 м в съседния УПИ XI-411, кв.41.





3. Изграден дървен навес по южната граница, попадащ частично в съседния УПИ XI-411, кв.41.

4. Изградена стопанска постройка на улична регулационна линия.

5. Изградена дворна тоалетна по границата с УПИ II-408, кв.41.

V. НАРУШЕНИ РАЗПОРЕДБИ чл.148, ал.1, чл.42, ал.2 и 3, чл.47, ал.2 и чл.182, ал.1 от ЗУТ.

VI. ДРУГА ПАЛИЧНА ДОКУМЕНТАЦИЯ: няма

Предвид установените нарушения на посочените нормативни разпоредби настоящият констативен акт е основание за започване на административно производство по реда на чл.225а, ал.1 от ЗУТ за премахване на строежа.

Настоящият констативен акт се изготви в три екземпляра в присъствието (отсъствието) на посочения за извършител на незаконния строеж.

Възражения по настоящия констативен акт могат да бъдат подавани до Община Сливо поле пл."Демокрация" №1 в 7-дневен срок от .....2015г.

ПРИСЪСТВАЛИ НА ПРОВЕРКАТА:

КОНСТАТИРАЛИ:


1. \_\_\_\_\_ (.....)

1.

 (арх. Г. Гандар)

2. \_\_\_\_\_ (.....)

2.

 (P. Прозданова)

3. \_\_\_\_\_ (.....)

3.

 (V. Величкова)

СВИДЕТЕЛИ ПРИ ОТКАЗ ИЛИ ОТСЪСТВИЕ НА ИЗВЪРШИТЕЛЯ НА НЕЗАКОННИЯ СТРОЕЖ:

1.  (.....)

2.  (.....)

Екземпляр втори от настоящия констативен акт се връчи днес \_\_\_\_\_ 200\_\_ г. лично на лицето \_\_\_\_\_ /име, фамилия, подпис/

Екземпляр втори от настоящия констативен акт се постави днес 12.09.2015г. в 11.40 ч. чрез залепване на строеж на: стол. п-ка навес, паретна и пристройка друг на таблото в Община Сливо поле.