

ОБЩИНА СЛИВО ПОЛЕ, ОБЛАСТ РУСЕ

КОНСТАТИВЕН АКТ №2

Днес, 16.03.2022 г. комисия в състав:

1. Стефан Габровски – заместник кмет на Община Сливо поле;
2. Румяна Димитрова Грозданова - главен специалист „Незаконно строителство и подготовка проекти“ в дирекция СА , община Сливо поле;
3. Фахредин Юмеросман Юмер – главен специалист в дирекция СА, при Община Сливо поле;

извърши проверка на строеж: **ПОЛУМАСИВНА ПОСТРОЙКА**

намиращ се в гр.Сливо поле, община Сливо поле, област Русе;

административен адрес: гр.Сливо поле, община Сливо поле, област Русе;

урегулиран поземлен имот: Поземлен имот с идентификатор 67444.97.5, гр.Сливо поле, м.Гаргалъка, вид територия Земеделска, трета категория, НТП Пасище, площ 5347 кв.м. Заповед за одобряване на КККР №РД-18-1363/26.07.2018 г. на Изпълнителен Директор на АГКК.

Имотът е собственост на: Община Сливо поле, съгласно Акт №3412 за публична общинска собственост от 19.06.2020 г., вписан в Службата по вписванията гр.Русе, вх.рег.№6065/29.06.2020 г., Акт №86, том 16, дело 3253/2020 г.

Строежът е собственост на: **Неизвестен собственик;**

I. УЧАСТНИЦИ В СТРОИТЕЛСТВОТО

Строежът се изпълнява от:

Възложител: **неизвестен;**

Строител: **неизвестен;**

Строителен надзор: **няма;**

II. ПРЕДСТАВЕНИ СТРОИТЕЛНИ КНИЖА И ДОКУМЕНТИ:

ОДОБРЕНИ ПРОЕКТИ: **няма;**

В т.ч съгласувани и одобрени части на проекта: **няма;**

Съгласуване с контролни органи: **няма;**

РАЗРЕШЕНИЕ ЗА СТРОЕЖ: **няма;**

ПРОТОКОЛ ЗА ОТКРИВАНЕ НА СТРОИТЕЛНА ПЛОЩАДКА: **няма;**

ПРОТОКОЛ ЗА ОПРЕДЕЛЯНЕ НА СТРОИТЕЛНА ЛИНИЯ И НИВО: **няма;**

ЗАПОВЕДНА КНИГА: **няма;**

III. ИЗПЪЛНЕНИЕ НА СТРОЕЖА

Полумасивна едноетажна постройка със застроена площ 95,78 кв.м и размери 6,83/12,50 м и 2,60/4,00 м с височина Н=2,25 м /до стряха/ и Н=3,75 м /до било/. Постройката е ситуирана в югозападния край на имота, непосредствено до границата с общински ПИ с идентификатор 67444.97.231, с НТП Гробищен парк и ПИ с идентификатор 67444.97.2, с НТП Полски път.

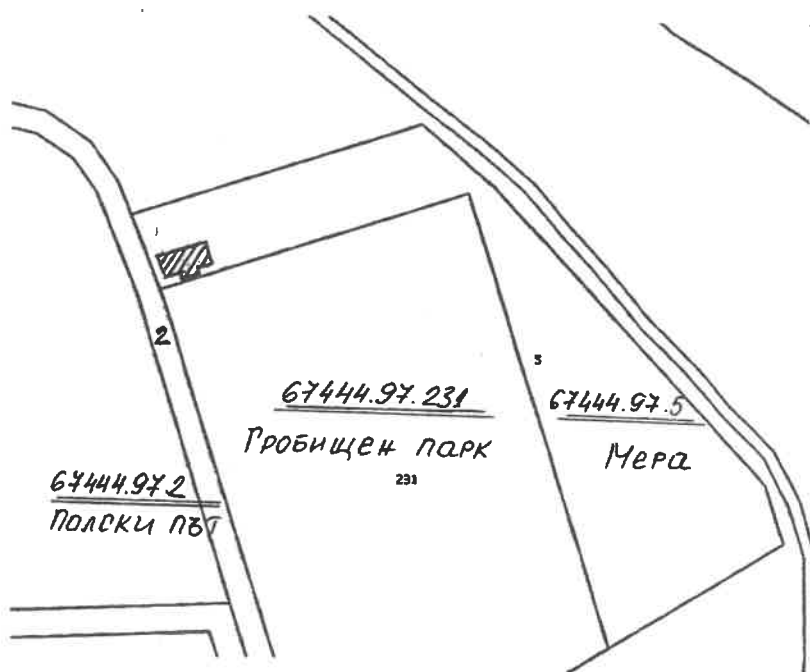
Конструкцията на постройката е: полумасивна – носещи тухлени зидове с

дебелина 0,25 м. от изток, север и запад, носещи колони от дървени греди с размер 12x12 см. и метални колони с диаметър 10 см., прикрепени трайно към подова стоманобетонна плоча с приблизителна дебелина 0,10-0,20 м. на ниво терен. Покривът е четирискатен, дървена конструкция, обшит с дъсчена ламперия по стрехи и таван. Има монтирани улуци и водосточни тръби. Изпълнена е гладка вароциментова мазилка външно и вътрешно по стени.

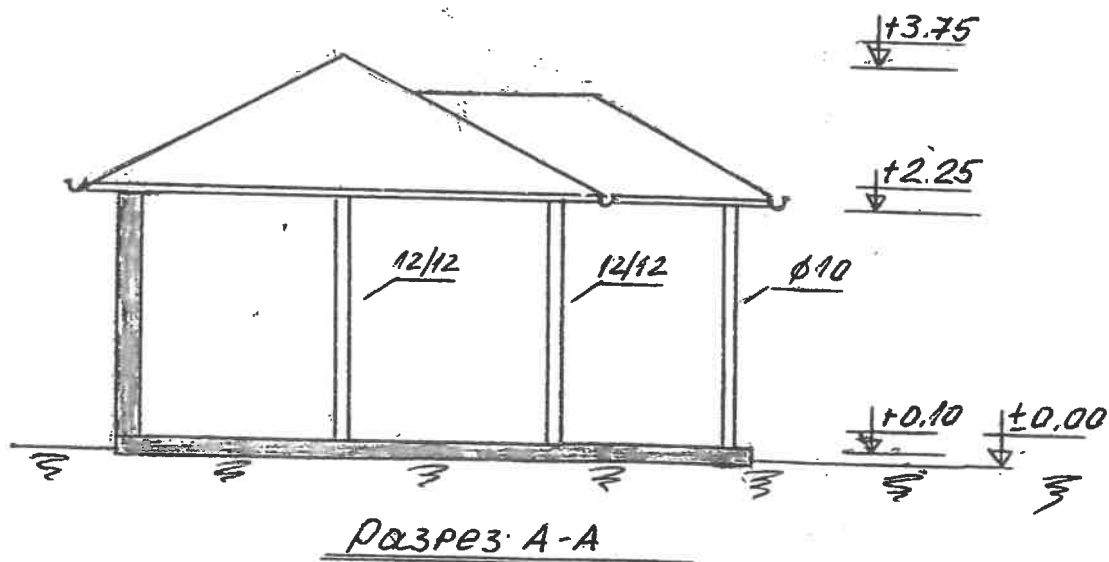
Сградата не е захранена с ел.енергия и вода.

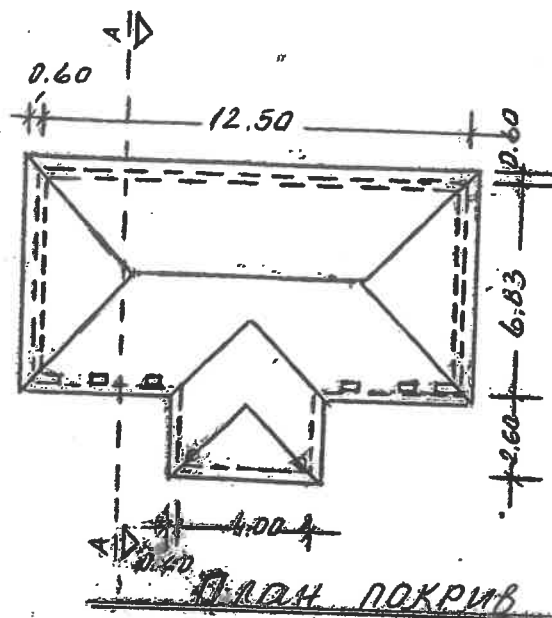
Предназначението на постройката и годината на изграждане са неизвестни.

Окомерна скица на разположението на строежа в имота — посочват се отстоянията до границите му и до съществуващите в него жилищни сгради и до жилищните сгради в съседните имоти и през улица, размерите на строежа в план и във височина:



Окомерна скица





IV. УСТАНОВЕНИ НАРУШЕНИЯ

Изградена без строителни и/или проектни книжа и в нарушение на предвижданията на действащ ПУП-ПЗ полумасивна едностажна постройка, трайно прикрепена към земята, с неизвестно предназначение в имот публична общинска собственост, вид територия Земеделска и НТП Пасище.

V. НАРУШЕНИ РАЗПОРЕДБИ:

- Правила за ползване на пасища, мери и ливади /ПМЛ/ на територията на Община Сливо поле, приети с Решение №255 от Протокол №24 от заседание на Общински съвет Сливо поле, проведено на 24.06.2021 г. Настоящите правила са изготвени на основание чл.37о, ал.1, т.2 и ал.2 от Закона за собствеността и ползването на земеделските земи.

- Предвижданията на действащ ПУП-ПЗ за ПИ с идентификатор 67444.97.5 /стар номер ПИ 097005 по КВС/ и ПИ с идентификатор 67444.97.231 /стар номер ПИ №000231 по КВС/. –

- ДРУГА НАЛИЧНА ДОКУМЕНТАЦИЯ: ПОДРОБЕН УСТРОЙСТВЕН ПЛАН – ПЛАН ЗА ЗАСТРОЯВАНЕ на ПИ №000231 и ПИ 097005, местност „Гаргалька“, в землището на град Сливо поле, община Сливо поле – Разширение на Гробищен парк Сливо поле, одобрен с Решение №224 от Протокол №22 от заседание на Общински съвет Сливо поле, проведено на 22.02.2017 г.

Предвид установените нарушения на посочените нормативни разпоредби настоящият констативен акт е основание за започване на административно производство по реда на чл.225а, ал.1 от ЗУТ за премахване на строежа.

Настоящият констативен акт се изготви в три екземпляра в присъствието/отсъствието на посочения за извършител на незаконния строеж.

Възражения по настоящия констативен акт могат да бъдат подавани до Община Сливо поле пл."Демокрация" №1 в 7-дневен срок от връчването на акта.

ПРИСЪСТВАЛИ НА ПРОВЕРКАТА:

1.(.....)

2.(.....)

3.(.....)

КОНСТАТИРАЛИ:

1. *Ардис* (*Д. П. Добровски*)

2. *Р. П.* (*Р. Продромова*)

3. *М. П.* (*Ф. И. Чер*)

СВИДЕТЕЛИ ПРИ ОТКАЗ ИЛИ ОТСЪСТВИЕ НА ИЗВЪРШИТЕЛЯ НА НЕЗАКОННИЯ СТРОЕЖ:

1. *О. П. О. Чистев*

2. *А. П. Ж. Драгилев*

Екземпляр от настоящия констативен акт се връчи днес2022 г. лично на лицето

/име, фамилия, подпис/

Екземпляр от настоящия констативен акт се постави днес.....2022 г. вч. чрез залепване на строеж на:.....и друг на таблото в Община Сливо поле.